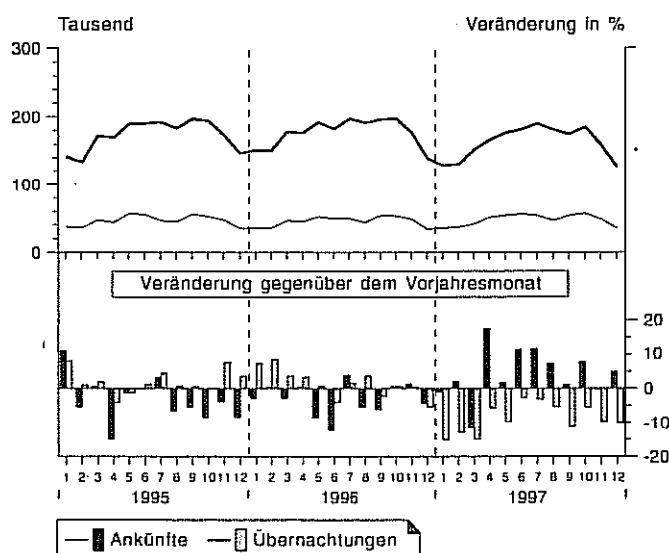


G IV 1 - m 12/97
Ausgegeben im März 1998

Fremdenverkehr im Dezember 1997 und Jahr 1997

Gästeankünfte und -übernachtungen im Saarland



Herausgeber:

Statistisches Landesamt
Saarland
Virchowstr. 7, 66119 Saarbrücken
Postfach 10 30 44, 66030 Saarbrücken
Telefon: (06 81) 5 01 - 59 35
Telefax: (06 81) 5 01 - 59 21
E-Mail: statistik@stala.saarland.de

Nachdruck, auch auszugsweise, nur mit
Quellenangabe gestattet

G IV 1-M

Vorbemerkungen

Rechtsgrundlage für diese Bundesstatistik ist das Gesetz über die Statistik der Beherbergung im Reiseverkehr (Beherbergungstatistikgesetz - BeherbStatG) vom 14. Juli 1980, BGBl. S. 953. Danach sind alle Beherbergungsstätten berichtspflichtig, die "nach Einrichtung und Zweckbestimmung dazu dienen, mehr als acht Gäste gleichzeitig vorübergehend zu beherbergen". Zum Berichtskreis zählen sowohl gewerblich als auch nicht gewerblich betriebene Unterkunftsstätten, und zwar unabhängig davon, ob die Beherbergung Hauptzweck (z.B. bei Hotels, Gasthöfen, Erholungs- und Ferienhäusern) oder nur Nebenzweck des Betriebes (z.B. bei Heilstätten, Sanatorien, Schulungsheimen, Gästehäusern) ist; ebenso wenig sieht der Gesetzgeber eine Eingrenzung nach dem Aufenthaltszweck der Gäste vor.

Neben den Inhabern oder Leitern von Beherbergungsbetrieben sind auch die Campingplatzwarte bzw. -inhaber auskunftspflichtig.

1. Gästeankünfte und Übernachtungen nach Monaten 1997^{*)}

Monat	Ankünfte			Übernachtungen		
	1997	dagegen 1996	Veränderung gegenüber Vorjahresmonat in %	1997	dagegen 1996	Veränderung gegenüber Vorjahresmonat in %
Januar	34 662	35 498	- 2,4	128 020	151 987	- 15,8
Februar	36 023	35 076	2,7	131 437	151 004	- 13,0
März	42 361	46 428	- 8,8	155 342	178 483	- 13,0
April	51 360	43 559	17,9	165 271	175 668	- 5,9
Mai	53 640	52 628	1,9	174 731	194 881	- 10,3
Juni	55 996	49 950	12,1	180 230	186 239	- 3,2
Juli	55 094	48 485	13,6	189 627	195 858	- 3,2
August	45 925	42 591	7,8	180 724	191 365	- 5,6
September	54 087	53 761	0,6	173 741	195 744	- 11,2
Oktober	57 137	53 151	7,5	185 185	196 382	- 5,7
November	47 985	48 180	- 0,4	158 031	175 961	- 10,2
Dezember	34 407	32 804	4,9	125 508	139 819	- 10,2
Januar bis Dez.	568 677	542 111	4,9	1 947 847	2 133 391	- 8,7

^{*)} Vormonate und Vorjahresmonate enthalten Rückkorrekturen.

2. Gästeankünfte, Übernachtungen und Aufenthaltsdauer in Beherbergungsstätten nach Betriebsarten im Dezember 1997^{*)}

Betriebsart	Ankünfte				Übernachtungen				Durchschnittl. Aufenthaltsdauer in Tagen
	insgesamt	Veränd. gegenüber Vorjahresmonat in %	darunter Auslands-gäste	Veränd. gegenüber Vorjahresmonat in %	insgesamt	Veränd. gegenüber Vorjahresmonat in %	darunter Auslands-gäste	Veränd. gegenüber Vorjahresmonat in %	
Hotels	20 688	6,4	3 054	21,3	40 159	12,6	6 885	29,7	1,9
Gasthöfe	2 282	- 5,3	242	24,7	4 100	- 0,8	577	36,7	1,9
Pensionen	1 968	1,5	219	- 0,9	4 245	5,3	312	8,0	2,1
Hotels garnis	4 067	8,0	538	14,0	9 301	17,4	1 366	20,4	2,0
Zusammen	29 005	5,2	4 053	19,0	57 805	11,7	9 140	27,8	1,9
Erholungs- u. Ferienheime einschl. Kinder-, Schulungsheime	2 551	25,9	179	- 11,4	9 494	- 1,8	3 139	7,3	4,0
Ferienhäuser, Ferienwohnungen	61	- 43,5	.	.	474	- 12,5	12	0,0	7,3
Jugendherbergen u. ähnliche Einrichtungen	1 172	- 15,6	114	- 62,3	2 443	- 31,2	198	- 77,6	2,5
Zusammen	3 784	7,4	295	- 41,7	12 411	- 9,8	3 349	- 12,3	3,4
Sanatorien und Kuranstalten	1 618	- 6,0	18	80,0	55 292	- 25,6	276	20,0	30,1
BEHERBERGUNGSBETRIEBE INSGESAMT	34 407	4,9	4 366	11,3	125 508	- 10,2	12 765	13,9	3,4

^{*)} Nur Betriebe mit neun und mehr Betten, ohne Angaben in Campingplätzen. . Zahlenwert geheimzuhalten, ** Veränderungsrate 100 % und mehr.

3. Gästeankünfte und Übernachtungen nach Gemeinden *) im Dezember 1997

Kreis Gemeinden	Ankünfte				Übernachtungen			
	insgesamt	Veränderung gegenüber Vorjahres- monat in %	darunter Auslands- gäste	Veränderung gegenüber Vorjahres- monat in %	insgesamt	Veränderung gegenüber Vorjahres- monat in %	darunter Auslands- gäste	Veränderung gegenüber Vorjahres- monat in %
Stadtverband Saarbrücken	12 729	4,2	2 034	- 1,5	31 233	12,0	6 884	10,1
Saarbrücken, Landeshauptstadt	11 134	3,9	1 899	- 2,5	25 293	19,4	6 513	10,4
Friedrichsthal
Großrosseln
Heusweiler
Kleinblittersdorf
Püttlingen
Quierschied	214	32,1	17	**	2 943	- 11,5	94	**
Riegelsberg
Sulzbach	565	8,4	45	2,3	1 250	36,8	108	71,4
Völklingen	472	15,4	54	14,9	774	- 41,0	122	- 36,5
Merzig-Wadern	4 025	- 3,0	484	25,4	26 345	- 25,7	1 296	35,8
Beckingen	53	- 43,0	-	-	213	36,5	-	-
Losheim am See	588	18,3	38	26,7	1 275	47,6	69	32,7
Merzig, Kreisstadt	484	10,0	32	- 44,8	1 514	- 25,2	81	- 39,1
Mettlach	1 647	- 4,8	274	34,3	9 965	- 11,5	696	36,7
Perl	404	8,6	43	4,9	674	37,8	73	78,0
Wadern	334	50,5	97	**	952	46,9	377	**
Weiskirchen	515	- 35,1	-	-	11 752	- 41,3	-	-
Neunkirchen	1 559	- 0,6	63	5,0	15 731	- 8,8	99	- 64,6
Eppelborn	366	7,6	26	- 7,1	2 018	- 20,9	34	- 35,8
Illingen	250	13,6	.	.	5 223	- 7,9	.	.
Merchweiler
Neunkirchen, Kreisstadt	640	- 10,2	33	43,5	7 951	- 4,9	54	- 26,0
Ottweiler	230	2,2	.	.	405	29,8	.	.
Schiffweiler
Spiesen-Elversberg	-	-	-	-	-	-	-	-
Saarlouis	5 411	14,7	670	27,4	15 505	5,9	1 725	57,2
Dillingen, Stadt	656	- 11,7	71	- 35,5	1 323	- 10,4	155	- 50,8
Lebach, Stadt	118	- 49,1	3	- 72,7	328	- 26,9	31	82,4
Nalbach
Rehlingen-Siersburg	25	19,0	-	-	100	78,6	-	-
Saarlouis, Kreisstadt	2 491	23,2	506	49,7	5 188	35,4	1 277	**
Saarwellingen
Schmelz
Schwalbach	218	- 31,2	18	- 47,1	575	- 12,2	49	- 43,7
Überherrn	670	27,4	51	**	4 570	- 11,8	186	**
Wadgassen
Wallerfangen	837	26,4	6	- 50,0	2 545	2,7	11	- 21,4
Bous	73	5,8	6	- 25,0	129	- 23,2	7	- 41,7
Ensdorf	-	-	-	-	-	-	-	-
Saarpfalz-Kreis	7 188	10,3	827	50,6	25 552	- 11,3	1 752	11,4
Bexbach	1 088	- 5,5	52	**	1 932	- 15,5	141	**
Blieskastel	634	1,8	14	- 41,7	10 904	- 14,5	103	- 27,0
Gersheim
Homburg, Kreisstadt	3 359	26,1	490	31,4	6 928	- 8,5	833	- 16,0
Kirkel	294	- 15,0	.	.	1 397	- 11,6	10	**
Mandelbachtal
St. Ingbert	1 501	11,7	263	97,7	3 552	- 3,9	657	65,9
St. Wendel	3 495	- 3,8	288	- 10,3	11 142	- 29,3	1 009	- 3,8
Freisen
Marpingen
Narnborn
Nohfelden	1 344	- 11,1	110	- 9,8	2 976	- 26,7	307	- 18,6
Nonnweiler	763	- 11,3	124	- 24,4	2 056	- 0,8	572	- 8,3
Oberthal	229	**	-	-	458	86,2	-	-
St. Wendel, Kreisstadt	651	- 15,2	46	70,4	4 701	- 44,9	119	**
Tholey	327	1,2	8	0,0	588	- 0,7	11	- 26,7
SAARLAND INSGESAMT	34 407	4,9	4 366	11,3	125 508	- 10,2	12 765	13,9

*) Ohne Angaben auf Campingplätzen. ** Veränderungsrate 100 % und mehr, - nichts vorhanden (genau null), - Zahlenwert geheimzuhalten, X Aussage nicht sinnvoll.

4. Gästeankünfte, Übernachtungen und Aufenthaltsdauer der Gäste in Beherbergungsstätten nach Herkunftsländern und auf Campingplätzen

Beherbergungsstätten Campingplätze Herkunftsland (ständiger Wohnsitz)	Dezember 1997						Januar bis Dezember 1997					
	Ankünfte		Übernachtungen			Durch- schn. Auf- ent- halts- dauer ²⁾	Ankünfte		Übernachtungen			Durch- schn. Auf- ent- halts- dauer ²⁾
	ins- gesamt	Verän- derung gegen- über Vorj.- monat	ins- gesamt	Verän- derung gegen- über Vorj.- monat	Anteil ¹⁾		ins- gesamt	Verän- derung gegen- über Vorj.- zeit- raum	ins- gesamt	Verän- derung gegen- über Vorj.- zeit- raum	Anteil ¹⁾	
Anzahl	%	Anzahl	%		Tage	Anzahl	%	Anzahl	%		Tage	
BEHERBERGUNGSSTÄTTEN												
Bundesrepublik Deutschland	30 041	4,0	112 743	-12,3	89,8	3,8	500 016	4,7	1 765 724	-9,8	90,7	3,5
darunter Saarland	2 418	-1,6	27 237	0,4	21,7	11,3	51 211	0,3	373 009	-6,0	19,1	7,3
Europa												
Baltische Staaten	15	114,3	48	336,4	0,4	3,2	226	21,5	854	25,6	0,5	3,8
Belgien	179	7,2	290	9,8	2,3	1,6	3 873	19,9	8 285	37,4	4,5	2,1
Dänemark	43	152,9	140	508,7	1,1	3,3	893	4,3	1 811	17,2	1,0	2,0
Finnland	24	-27,3	51	27,5	0,4	2,1	322	-12,7	685	-20,3	0,4	2,1
Frankreich	681	-24,0	1 893	-12,4	14,8	2,8	12 522	1,8	28 610	-3,1	15,7	2,3
Griechenland	21	0,0	125	45,3	1,0	6,0	371	1,1	1 645	17,5	0,9	4,4
Großbrit. u. Nordirland	618	32,9	1 402	58,6	11,0	2,3	9 088	12,5	18 266	17,7	10,0	2,0
Irland, Republik	5	66,7	12	300,0	0,1	2,4	267	40,5	715	61,0	0,4	2,7
Island	4	-33,3	16	-11,1	0,1	4,0	73	-27,0	125	-30,2	0,1	1,7
Italien	273	5,8	746	31,8	5,8	2,7	4 210	0,2	11 704	3,4	6,4	2,8
Luxemburg	188	27,0	523	20,5	4,1	2,8	2 259	9,2	5 408	1,9	3,0	2,4
Niederlande	320	7,0	681	19,5	5,3	2,1	6 455	-2,3	12 656	-2,1	6,9	2,0
Norwegen	78	387,5	466	**	3,7	6,0	639	63,4	1 550	100,3	0,9	2,4
Österreich	109	-25,3	247	-35,7	1,9	2,3	3 152	-0,4	6 280	-12,2	3,4	2,0
Polen	208	-10,7	358	-51,2	2,8	1,7	1 743	16,2	5 140	-1,9	2,8	2,9
Portugal	20	81,8	123	70,8	1,0	6,2	240	-4,8	653	-50,7	0,4	2,7
Rußland	154	54,0	561	7,3	4,4	3,6	1 472	8,4	5 453	-15,2	3,0	3,7
Schweden	58	0,0	152	-3,8	1,2	2,6	1 087	-4,1	2 201	-5,5	1,2	2,0
Schweiz	201	28,0	467	66,8	3,7	2,3	3 289	5,9	6 365	11,0	3,5	1,9
Spanien	148	48,0	326	4,8	2,6	2,2	1 997	7,5	5 462	-24,1	3,0	2,7
Tschechische Republik	200	589,7	274	495,7	2,1	1,4	1 343	-5,4	2 717	-26,9	1,5	2,0
Türkei	49	44,1	116	20,8	0,9	2,4	589	17,6	2 362	40,3	1,3	4,0
Ungarn	29	-25,6	93	-67,8	0,7	3,2	1 215	41,1	3 701	-9,7	2,0	3,0
Reserve für Europa	-	-	-	-	-	-	-	-	-	-	-	-
sonst. europ. Länder	98	326,1	621	51,5	4,9	6,3	1 224	27,0	6 926	28,8	3,8	5,7
Zusammen	3 723	14,0	9 731	15,9	76,2	2,6	58 549	6,3	139 574	2,0	76,6	2,4
Afrika												
Republik Südafrika	-	-	1	-50,0	0,0	X	97	0,0	215	-49,9	0,1	2,2
sonst. afrik. Länder	14	27,3	183	29,8	1,4	13,1	262	3,6	2 291	25,1	1,3	8,7
Zusammen	14	7,7	184	28,7	1,4	13,1	359	2,6	2 506	10,8	1,4	7,0
Asien												
Arabische Golfstaaten	3	-87,5	6	-85,0	0,0	2,0	124	-27,1	437	-44,4	0,2	3,5
China VR u. Hongkong	50	38,9	996	-10,0	7,8	19,9	479	27,7	12 716	39,8	7,0	26,5
Israel	6	-50,0	11	-89,9	0,1	1,8	186	2,2	1 139	-11,4	0,6	6,1
Japan	79	125,7	157	241,3	1,2	2,0	926	32,3	2 107	7,6	1,2	2,3
Südkorea	9	-52,6	100	150,0	0,8	11,1	374	21,0	1 019	10,9	0,6	2,7
Taiwan	3	-62,5	13	-64,9	0,1	4,3	53	-14,5	396	219,4	0,2	7,5
sonst. asiat. Länder	27	-62,0	294	-26,3	2,3	10,9	575	-12,5	3 721	-15,4	2,0	6,5
Zusammen	177	-13,7	1 577	-11,3	12,4	8,9	2 717	10,7	21 535	16,0	11,8	7,9
Amerika												
Kanada	19	11,8	168	425,0	1,3	8,8	385	5,8	1 281	23,9	0,7	3,3
USA	247	21,7	718	37,3	5,6	2,9	3 917	-1,5	11 022	2,2	6,1	2,8
Mittelamerika u. Karibik	11	**	37	**	0,3	3,4	87	-15,5	174	-55,2	0,1	2,0
Brasilien	16	-50,0	35	-66,3	0,3	2,2	606	-0,3	2 050	-11,2	1,1	3,4
sonst. südamerik. Länder	8	33,3	20	-28,6	0,2	2,5	224	40,0	759	-12,1	0,4	3,4
Zusammen	301	16,2	978	42,2	7,7	3,2	5 219	0,2	15 286	-0,6	8,4	2,9
Australien, Neuseeland und Ozeanien zusammen	29	383,3	155	**	1,2	5,3	371	71,8	1 172	197,5	0,6	3,2
Ohne Angabe	122	-22,8	140	-27,1	1,1	1,1	1 446	11,1	2 050	11,5	1,1	1,4
Ausland zusammen	4 366	11,7	12 765	13,9	10,2	2,9	68 661	6,3	182 123	3,9	9,3	2,7
Ankünfte/Übern. insgesamt	34 407	4,9	125 508	-10,2	100,0	3,6	568 677	4,9	1 947 847	-8,7	100,0	3,4
CAMPINGPLÄTZE												
Bundesrepublik Deutschland	38	-5,0	203	29,3	86,0	5,3	24 752	20,7	79 972	0,7	87,7	3,2
darunter Saarland	-	-	-	-	-	-	7 908	44,3	22 765	-10,5	25,0	2,9
Ausland zusammen	15	X	33	X	14,0	2,2	3 859	-6,8	11 238	-8,8	12,3	2,9
Ankünfte/Übern. insgesamt	53	32,5	236	50,3	100,0	4,5	28 611	16,1	91 210	-0,6	100,0	3,2

1) Bei Übernachtungen von Gästen aus der Bundesrepublik Deutschland und dem Ausland zusammen: Anteil an allen Übernachtungen im Bundesgebiet; sonst: Anteil an allen Übernachtungen im Ausland zusammen. 2) Rechnerischer Wert Übernachtungen/Ankünfte. ** Veränderungsrate 100 % und mehr, - nichts vorhanden (genau null), . Zahlenwert geheimzuhalten, X Aussage nicht sinnvoll.

5. Gästeankünfte und Übernachtungen nach Gemeinden im Jahr 1997¹⁾

Kreis Gemeinden	Ange- botene Betten im Dezem- ber 1997	Durch- schnittl. Aus- lastung der ange- botenen Betten ¹⁾	Ankünfte				Übernachtungen				Durch- schnitt- liche Aufent- halts- dauer in Tagen
			insge- samt	Verände- rung gegen- über Vorjahr in %	darunter Aus- lands- gäste	Verände- rung gegen- über Vorjahr in %	insge- samt	Verände- rung gegen- über Vorjahr in %	darunter Aus- lands- gäste	Verände- rung gegen- über Vorjahr in %	
Stadtverband Saarbrücken	3 600	33,6	200 829		33 079	11,8	440 305		90 872		2,2
Saarbrücken	2 793	34,8	175 636		30 522	12,3	353 403		83 964		2,0
Friedrichsthal
Großrosseln
Heusweiler
Kleinblittersdorf
Püttlingen
Quierschied	221	41,5	2 770	9,7	102	25,9	33 812	- 24,5	477	- 34,7	12,2
Riegelsberg
Sulzbach	183	25,8	8 575	14,6	1 050	22,2	17 222	21,1	2 594	27,0	2,0
Völklingen	225	23,5	8 374	41,3	806	- 1,3	19 547	52,2	1 887	- 6,7	2,3
Landkreis Merzig-Wadern	2 945	39,5	81 040	- 0,4	8 511	5,5	425 474	- 17,8	21 284	3,4	5,3
Beckingen	56	14,3	1 356	- 18,1	27	- 78,9	3 520	- 20,1	57	- 84,8	2,6
Losheim am See	288	23,7	11 152	7,6	989	- 5,8	26 120	7,6	2 137	- 11,0	2,3
Merzig, Kreisstadt	250	30,2	8 469	- 7,9	658	- 48,4	28 016	- 3,4	1 773	- 29,1	3,3
Mettlach	1 072	37,9	33 828	4,2	4 325	31,4	147 831	- 27,1	8 600	35,0	4,4
Perl	170	24,8	8 504	2,8	882	10,8	15 538	7,3	1 572	19,3	1,8
Wadern	184	24,0	4 518	2,3	1 313	16,5	14 194	- 7,2	5 797	- 10,2	3,1
Weiskirchen	925	56,1	13 213	- 12,0	317	- 21,1	190 255	- 16,4	1 348	16,4	14,4
Landkreis Neunkirchen	1 190	54,2	28 277	- 5,9	1 209	3,3	232 784	- 6,7	3 399	3,6	8,2
Eppelborn	234	55,6	7 642	8,5	403	- 20,0	46 311	- 0,9	744	- 4,4	6,1
Illingen	275	69,0	3 812	- 5,8	38	**	67 985	- 15,3	75	**	17,8
Merchweiler
Neunkirchen, Kreisstadt	526	56,8	12 574	- 9,7	554	31,0	108 178	- 3,2	1 112	- 7,9	8,6
Ottweiler	113	17,6	3 166	- 20,6	78	- 37,6	7 311	- 1,9	432	- 18,2	.
Schiffweiler
Spiesen-Elversberg
Landkreis Saarlouis	1 932	31,0	79 546	3,4	8 775	3,3	215 426	- 2,7	20 628	2,0	2,7
Dillingen, Stadt	174	28,7	9 227	- 7,3	1 300	11,4	18 251	- 3,4	3 397	12,3	2,0
Lebach, Stadt	107	16,3	2 567	- 14,0	175	- 17,1	6 358	- 7,8	508	- 38,1	2,5
Nalbach
Rehlingen-Siersburg	37	11,2	569	- 14,3	7	- 66,7	1 493	- 15,7	11	- 70,3	2,6
Saarlouis, Kreisstadt	658	28,3	35 425	4,5	5 757	1,6	67 705	9,8	12 722	2,4	1,9
Saarwellingen
Schmelz
Schwalbach	120	22,2	4 235	- 15,1	336	- 5,1	9 737	- 0,4	1 034	15,5	2,3
Überherrn	316	50,3	7 613	20,7	255	78,3	57 241	- 12,4	529	26,9	7,5
Wadgassen
Wallerfangen	350	35,0	14 269	- 3,7	412	- 8,0	43 570	- 9,5	1 069	- 18,4	3,1
Bous	43	11,9	989	- 16,8	150	- 40,9	1 752	- 33,4	266	- 45,2	1,8
Ensdorf
Saarpfalz-Kreis	2 361	44,5	110 969	4,7	11 755	- 0,2	390 337	- 14,1	29 284	3,2	3,5
Bexbach	249	29,1	14 078	- 1,5	707	81,3	27 015	0,6	2 174	45,8	1,9
Blieskastel	645	61,0	8 948	- 4,7	211	- 4,5	142 739	- 28,7	1 104	- 32,5	16,0
Gersheim
Homburg, Kreisstadt	741	37,8	49 343	5,6	6 989	- 9,8	110 497	- 8,1	15 073	- 5,4	2,2
Kirkel	227	37,2	6 642	- 2,0	83	- 35,7	29 594	- 12,7	937	- 10,1	4,5
Mandelbachtal
St. Ingbert	390	46,5	25 747	11,4	3 214	16,9	65 415	8,1	8 550	16,4	2,5
Landkreis St. Wendel	1 938	34,2	68 016	- 3,1	5 332	- 2,9	243 521	- 10,9	16 656	- 4,3	3,6
Freisen
Marpingen
Namorn
Nohfelden	443	39,2	21 267	- 14,7	2 040	- 16,8	64 181	- 11,9	5 917	- 8,6	3,0
Nonnweiler	387	23,7	12 579	- 11,4	1 589	- 7,9	32 693	- 5,8	6 507	- 16,5	2,6
Oberthal	229	26,4	8 934	36,5	95	**	27 108	28,9	379	44,7	3,0
St. Wendel, Kreisstadt	499	47,6	12 937	- 2,5	981	19,9	86 212	- 25,0	2 327	25,5	6,7
Tholey	234	27,9	8 628	8,3	464	48,7	20 219	15,2	649	26,5	2,3
SAARLAND INSGESAMT	13 966	38,1	568 677	4,9	68 661	6,3	1 947 847	- 8,7	182 123	3,9	3,4

¹⁾ Ohne Campingplätze. 1) Januar bis Dezember des Jahres.

6. Gästeankünfte und Übernachtungen nach Kreisen im Jahr 1997^{*)}

Kreis	Ankünfte				Übernachtungen				Durchschnittl. Aufenthaltsdauer in Tagen
	insgesamt	Veränderung gegenüber Vorjahr in %	darunter Auslands-gäste	Veränderung gegenüber Vorjahr in %	insgesamt	Veränderung gegenüber Vorjahr in %	darunter Auslands-gäste	Veränderung gegenüber Vorjahr in %	
Stadtverband Saarbrücken	200 829	13,1	33 079	11,8	440 305	5,6	90 872	6,5	2,2
dar.: Landeshauptstadt Saarbrücken	175 636	13,4	30 522	12,3	353 403	8,2	83 964	7,2	2,0
Landkreis Merzig-Wadern	81 040	- 0,4	8 511	5,5	425 474	- 17,8	21 284	3,4	5,3
Landkreis Neunkirchen	28 277	- 5,9	1 209	3,3	232 784	- 6,7	3 399	3,6	8,2
Landkreis Saarlouis	79 546	3,4	8 775	3,3	215 426	- 2,7	20 628	2,0	2,7
Saarpfalz-Kreis	110 969	4,7	11 755	- 0,2	390 337	- 14,1	29 284	3,2	3,5
Landkreis St. Wendel	68 016	- 3,1	5 332	- 2,9	243 521	- 10,9	16 656	- 4,3	3,6
SAARLAND INSGESAMT	568 677	4,9	68 661	6,3	1 947 847	- 8,7	182 123	3,9	3,4

^{*)} Nur Betriebe mit neun und mehr Betten, ohne Angaben in Campingplätzen.

7. Gästeankünfte, Übernachtungen und Aufenthaltsdauer in Beherbergungsstätten nach Betriebsarten im Jahr 1997^{*)}

Betriebsart	Ankünfte				Übernachtungen				Durchschnittl. Aufenthaltsdauer in Tagen
	insgesamt	Veränderung gegenüber Vorjahr in %	darunter Auslands-gäste	Veränderung gegenüber Vorjahr in %	insgesamt	Veränderung gegenüber Vorjahr in %	darunter Auslands-gäste	Veränderung gegenüber Vorjahr in %	
Hotels	313 715	5,8	45 440	5,4	584 209	5,2	93 275	2,8	1,9
Gasthöfe	36 898	- 0,8	3 162	- 0,4	69 104	0,9	7 492	1,6	1,9
Pensionen	29 488	- 3,2	3 649	- 10,6	60 541	0,2	5 860	- 14,1	2,1
Hotels garnis	68 263	9,3	8 433	6,7	135 099	9,1	18 545	4,1	2,0
Zusammen	448 364	5,1	60 684	4,1	848 953	5,1	125 172	2,0	1,9
Erholungs- u. Ferienheime einschl. Kinder-, Schulungsheime	47 144	3,1	3 155	1,4	186 852	0,5	40 012	1,6	4,0
Ferienhäuser, Ferienwohnungen	2 677	- 26,3	215	9,7	19 596	- 27,0	1 885	13,8	7,3
Jugendherbergen u. ähnliche Einrichtungen	44 589	24,8	4 449	52,7	113 211	16,0	12 339	43,3	2,5
Zusammen	94 410	10,9	7 819	25,7	319 659	3,0	54 236	9,3	3,4
Sanatorien und Kuranstalten	25 903	- 14,6	158	46,3	779 235	- 23,2	2 715	- 4,9	30,1
BEHERBERGUNGSBETRIEBE INSGESAMT	568 677	4,9	68 661	6,3	1 947 847	- 8,7	182 123	3,9	3,4

^{*)} Nur Betriebe mit neun und mehr Betten, ohne Angaben in Campingplätzen.

8. Gästeankünfte, Übernachtungen und Aufenthaltsdauer der Gäste in Beherbergungsstätten^{*)} nach Reisegebieten im Jahr 1997

Reisegebiet	Ankünfte				Übernachtungen				Durchschnittliche Aufenthaltsdauer in Tagen
	insgesamt	Veränderung gegenüber Vorjahr in %	darunter Auslands-gäste	Veränderung gegenüber Vorjahr in %	insgesamt	Veränderung gegenüber Vorjahr in %	darunter Auslands-gäste	Veränderung gegenüber Vorjahr in %	
Nordsaarland	144 382	- 1,7	13 637	2,6	654 860	- 15,6	37 108	0,1	4,5
Bliesgau	8 948	- 4,7	211	- 10,2	142 739	- 28,7	1 104	- 32,5	16,0
Übriges Saarland	415 347	7,6	54 813	7,3	1 150 248	- 0,6	143 911	5,4	2,8
SAARLAND INSGESAMT	568 677	4,9	68 661	6,3	1 947 847	- 8,7	182 123	3,9	3,4

^{*)} Nur Betriebe mit neun und mehr Betten, ohne Angaben in Campingplätzen.

9. Gästeankünfte, Übernachtungen und Aufenthaltsdauer in Beherbergungsstätten nach Gemeindegruppen 1997^{*)}

Gemeindegruppe	Ankünfte		Übernachtungen		Durchschnittliche Aufenthaltsdauer in Tagen
	insgesamt	Veränderung gegenüber Vorjahr in %	insgesamt	Veränderung gegenüber Vorjahr in %	
Heilklimatische Kurorte	25 792	- 11,7	222 948	- 15,0	8,6
Kneippkurorte	8 948	- 4,7	142 739	- 28,7	16,0
Luftkurorte	29 895	- 8,7	84 400	- 6,4	2,8
Erholungsorte	98 105	2,0	577 721	- 16,0	5,9
Sonstige Gemeinden	405 937	8,4	920 039	3,0	2,3
dar.: Landeshauptstadt Saarbrücken	175 636	13,4	353 403	8,2	2,0
SAARLAND INSGESAMT	568 677	4,9	1 947 847	- 8,7	3,4

*) Nur Betriebe mit neun und mehr Betten, ohne Angaben in Campingplätzen.

10. Beherbergungsstätten, Gästebetten und Kapazitätsauslastung nach Kreisen und Aufenthaltsdauer im Jahr 1997

Kreis	Zahl der Berichtsgemeinden	Betriebe ¹⁾	Veränderung gegenüber Vorjahr in %	Betten ²⁾	Veränderung gegenüber Vorjahr in %	Durchschnittliche Auslastung in % ³⁾	Durchschnittliche Aufenthaltsdauer in Tagen
		Anzahl		Anzahl			
Stadtverband Saarbrücken	9	70	- 1,4	3 600	- 0,6	33,6	2,2
dar.: Landeshauptstadt Saarbrücken	1	44	- 2,2	2 793	- 1,0	34,8	2,0
Landkreis Merzig-Wadern	7	67	- 4,3	2 945	- 0,9	39,5	5,3
Landkreis Neunkirchen	6	26	4,0	1 190	0,8	54,2	8,2
Landkreis Saarlouis	11	50	2,0	1 932	3,3	31,0	2,7
Saarpfalz-Kreis	7	46	- 4,2	2 361	- 5,4	44,2	3,5
Landkreis St. Wendel	7	41	2,5	1 938	6,4	34,2	3,6
SAARLAND INSGESAMT	47	300	- 1,0	13 966	0,0	38,1	3,4

1) Geöffnete Betriebe im Dezember 1997. 2) Angebotene Betten im Dezember 1997. 3) Durchschnittliche Auslastung im Jahr 1997.

11. Beherbergungsstätten, Gästebetten und Kapazitätsauslastung nach Betriebsarten und Aufenthaltsdauer im Jahr 1997

Betriebsart	Betriebe ¹⁾	Veränderung gegenüber Vorjahr in %	Betten ²⁾	Veränderung gegenüber Vorjahr in %	Durchschnittliche Auslastung in % ³⁾	Durchschnittliche Aufenthaltsdauer in Tagen
	Anzahl		Anzahl			
Hotels	135	0,0	5 412	1,1	29,9	1,9
Gasthöfe	45	- 6,2	880	- 5,4	21,2	1,9
Pensionen	23	9,5	713	6,9	24,0	2,1
Hotels garnis	36	- 5,3	1 208	0,4	30,6	2,0
Zusammen	239	- 1,2	8 213	0,8	28,6	1,9
Erholungs- u. Ferienheime einschl. Kinder-, Schulungsheime	20	5,3	1 390	2,4	36,4	4,0
Ferienhäuser, Ferienwohnungen	14	- 6,7	324	- 15,6	14,9	7,3
Jugendherbergen und ähnl. Einrichtungen	12	0,0	988	9,5	31,8	2,5
Zusammen	46	0,0	2 702	2,2	31,9	3,4
Sanatorien und Kuranstalten	15	0,0	3 051	- 3,6	68,6	30,1
BEHERBERGUNGSBETRIEBE INSGESAMT	300	- 1,0	13 966	0,0	38,1	3,4

1) Geöffnete Betriebe im Dezember 1997. 2) Angebotene Betten im Dezember 1997. 3) Durchschnittliche Auslastung im Jahr 1997.

12. Gästeankünfte und Übernachtungen in den Jahren 1987 bis 1997^{*)}

Jahr	Ankünfte				Übernachtungen			
	insgesamt	Meßzahl	darunter Auslands-gäste	Anteil in %	insgesamt	Meßzahl	darunter Auslands-gäste	Anteil in %
1987	445 592	100,00	59 824	13,43	1 285 457	100,00	123 644	9,62
1988	483 530	108,51	62 787	12,99	1 392 320	108,31	129 960	9,33
1989	490 188	101,38	64 969	13,25	1 435 334	103,09	143 735	10,01
1990	495 192	101,02	64 049	12,93	1 492 291	103,97	151 417	10,15
1991	533 277	107,69	58 576	10,98	1 760 782	117,99	133 248	7,57
1992	546 326	102,45	62 047	11,36	1 863 701	105,85	148 221	7,95
1993	563 495	103,14	61 526	10,92	1 871 502	100,42	145 623	7,78
1994	574 351	101,93	66 081	11,51	2 047 209	109,39	170 892	8,35
1995	558 678	97,27	59 657	10,68	2 095 436	102,36	166 990	7,97
1996	542 111	97,03	64 614	11,92	2 133 391	101,81	175 234	8,21
1997	568 677	104,90	68 661	12,07	1 947 847	91,30	182 123	9,35

^{*)} Alle Beherbergungsstätten ohne Camping.

13. Gästeankünfte und Übernachtungen nach Monaten^{*)} im Jahr 1997

Monat	Ankünfte				Übernachtungen				Durchschnittliche Aufenthaltsdauer in Tagen
	insgesamt	Veränderung gegenüber Vorjahresmonat in %	darunter Auslands-gäste	Veränderung gegenüber Vorjahresmonat in %	insgesamt	Veränderung gegenüber Vorjahresmonat in %	darunter Auslands-gäste	Veränderung gegenüber Vorjahresmonat in %	
Januar	34 713	- 2,5	4 143	0,4	128 174	- 15,7	11 626	- 3,9	3,7
Februar	36 052	2,5	4 364	8,5	131 526	- 13,1	11 971	- 3,1	3,6
März	42 683	- 8,5	5 004	0,2	156 256	- 12,8	13 805	2,9	3,7
April	51 973	17,2	6 260	22,1	167 931	- 5,6	15 992	13,2	3,2
Mai	58 348	5,4	7 060	- 0,8	187 260	- 7,9	18 449	0,1	3,2
Juni	58 614	8,3	7 752	12,8	185 889	- 6,2	19 072	9,2	3,2
Juli	62 224	12,0	8 426	5,6	212 045	- 4,9	23 108	0,9	3,4
August	56 243	12,3	6 891	2,9	218 117	- 3,3	19 539	4,4	3,9
September	56 064	1,9	6 553	3,6	180 621	- 9,5	15 623	- 1,1	3,2
Oktober	57 846	7,6	6 503	1,8	187 012	- 5,9	17 416	3,6	3,2
November	48 068	- 0,4	5 183	- 0,1	158 482	- 10,0	13 962	- 2,1	3,3
Dezember	34 460	4,9	4 381	11,7	125 744	- 10,2	12 798	14,2	3,6
Januar bis Dezember	597 288	4,9	72 520	11,7	2 039 057	- 10,2	193 361	14,2	3,4

^{*)} Alle Betriebsarten einschließlich Camping.

Zeichenerklärung

- 0 = mehr als nichts, aber weniger als die Hälfte der kleinsten in der Tabelle nachgewiesenen Einheit
- = nichts vorhanden
- / = keine Angaben, da Zahlen nicht sicher genug
- . = Zahlenwert unbekannt oder geheimzuhalten
- x = Tabellenfach gesperrt, weil Aussage nicht sinnvoll
- () = Nachweis unter dem Vorbehalt, daß der Zahlenwert Fehler aufweisen kann
- p = vorläufiges Ergebnis
- r = berichtigtes Ergebnis
- ** = Veränderungsrate 100 % und mehr